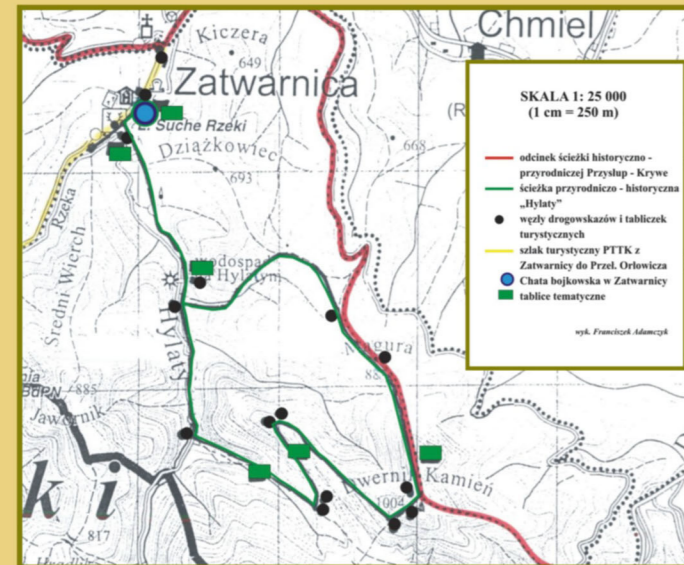


Zatwarnica, dawna osada leśna, położona w malowniczej dolinie Sanu, u podnóża Połoniny Wetlińskiej, w samym sercu Bieszczadów. Tutaj kończy się droga i zaczyna przygoda... Przygoda z prawdziwymi Bieszczadami, czyli niepowtarzalną, dziką Puszcza Karpacką oraz burzliwą historią.

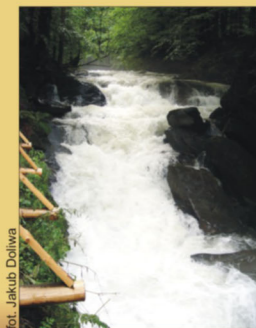
Zapraszamy do wędrowki trasą ścieżki przyrodniczo historycznej „Hylaty”, która powstała z myślą o wyeksponowaniu największych atrakcji terenów wokół Zatwarnicy. Pięciogodzinna wyprawa pozwoli miło jak i ciekawie spędzić czas, będzie okazją do wypoczynku na łonie przyrody i jednocześnie szansą odkrycia kilku przepięknych zakątków.



### Co ciekawego na trasie?

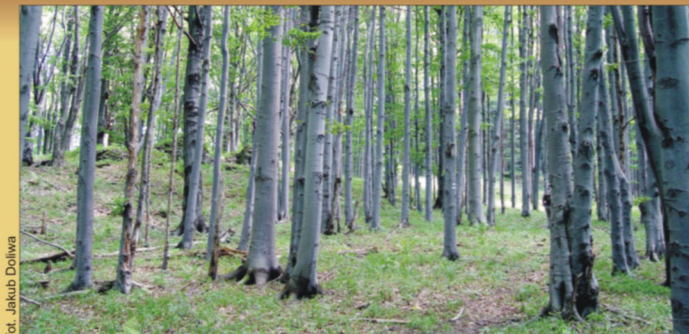
**Chata Bojkowska** w Zatwarnicy - rekonstrukcja tradycyjnego w tym regionie Karpat budynku mieszkalnego, tak zwanej chyży. Jest to konstrukcja drewniana, zrębowa, jednotraktowa, czyli taka, w której każde pomieszczenie zajmuje całą szerokość budynku. W takich budynkach pod wspólnym dachem znajdowały się dom mieszkalny, pomieszczenia dla zwierząt i pomieszczenia gospodarcze. Obecnie pełni ona rolę lokalnego ośrodka edukacyjno-kulturalnego.

Miejsce po młynie wodnym jednym z czterech, jakie w przeszłości działały w Zatwarnicy. Przepięknie położone obok ujścia potoku Hylatego do Rzeki.



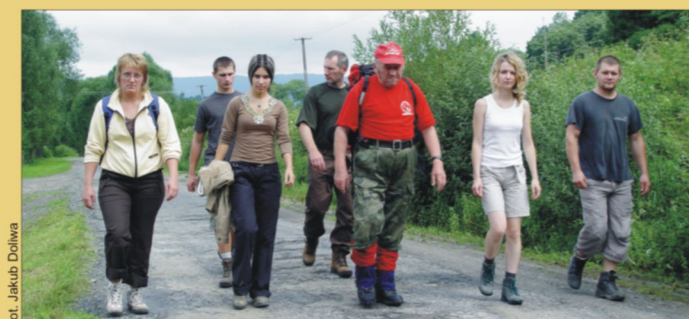
**Wodospad na potoku Hylaty** - to największy i najbardziej efektowny wodospad w Bieszczadach, spadający kaskadami z ośmiometrowego progu. Kojąco działający szum spadającej wody słychać już ma drodze kilkadziesiąt metrów wcześniej. Wodospad od roku 1998 ma status pomnika przyrody.

**Drzewostan nasienny bukowy** - coś specjalnego dla wszystkich miłośników lasu. Mimo iż las towarzyszy nam na podczas wędrowki cały czas,



w tym miejscu jest on wyjątkowo piękny. To tutaj rosną doborowe, najokazalsze i najzdrowsze okazy buka, z których zbiera się nasiona w celu wyhodowania nowych pokoleń drzew, o ulepszonej jakości.

**Wychodnie skalne i rezonansowe okazy drzew** - wielka ściana skalna z licznymi wychodniami wkomponowana w leśny krajobraz prezentuje się bardzo okazale. W jej okolicy rosną niezwykle rzadko spotykane w Polsce okazy drzew rezonansowych. Surowe, górskie warunki wpływają na charakterystyczną budowę tego drewna, która pozwala je wykorzystywać jako surowiec do budowy instrumentów muzycznych.



**Dwornik Kamień** - szczyt położony na wysokości 1004 m n.p.m., będący uwierceniem dotychczasowej wędrowki. Przez wielu uważany za jeden z najciekawszych i najładniejszych bieszczadzkich szczytów. Charakteryzuje go gwałtowne wypiętrzenie partii szczytowej, a grzbiet zdobią oryginalnie wykształcone skalne zerwy i wychodnie. To co jednak najpiękniejsze to widoki - rozciąga się stamtąd wspaniała panorama na pasmo Otrytu, Smerek, Połoniny Wetlińską i Caryńską, Wielką i Małą Rawkę, grań główną Tarnicy i Bukowego Berda, Magurę Stuposiańską, a nawet Zalew Soliński z tamą, jeśli skorzystamy z łornetki.

**Opokpy z czasów I Wojny Światowej** - pozostałości austriackich linii i stanowisk obronnych z przełomu 1914/1915 r. W Karpatach a w szczególności w Bieszczadach i Beskidzie Niskim toczyły się wówczas krwawe walki rosyjsko-austriackie o opanowanie ważnych strategicznie przełęczy Użockiej i Łupkowskiej.



### Świat zwierząt i roślin

Zachowując podczas wędrowki ciszę i spokój możemy spotkać wiele gatunków zwierząt, a rozglądając się uważnie znaleźć tropy i ślady ich obecności. Duże zalesienie decyduje o występowaniu jeleni szlachetnych, rysi i kun leśnych, często można się natknąć na ślady pozostawione przez niedźwiedzie brunatne i wilki. Tereny te zasiedlają również płazy: traszka karpacka, salamandra, jaszczurka zwinka, kumak górski; gady: żmija, padalec; z grupy owadów: nadobnica alpejska, biegacz zielonożółty; i kilkadziesiąt gatunków ptaków związanych ze starymi lasami, przykładowo: puszczyk uralski, puchacz, dzięcioł białostrzybi i muchołówka mała.



Bogato reprezentowany jest także świat flory, a z ciekawszych gatunków spotkać można: żywokost sercowaty, żywiec gruczołowaty, żywiec bulwkowaty, paprotnik kolczysty, miesięcznicę trwałą, parzydło leśne, ostrożeń warzywny, bodziszek cuchnący, wawrzynek wilczełyko, widlicz alpejski i liliję złotogłów.



## EKOMUZEUM „W Krainie Bojków”



W Krainie Bojków



Założeniem Ekomuzeum jest prezentowanie przyrody, kultury i historii danego regionu, poprzez wyeksponowanie w terenie rozmaitych obiektów, tworzących żywą kolekcję. Ekomuzeum „W Krainie Bojków” odwołuje się do historii i tradycji okolic bieszczadzkiej miejscowości Zatwarnica.

Zapoznanie się z tutejszym bogactwem przyrodniczo-kulturowym proponujemy poprzez wędrowki górami, lasami i bezludnymi dolinami z pozostałościami przedwojennych wiosek, wzbogacone opowieściami etnograficznymi i przyrodniczymi. Umożliwiamy spotkania z mieszkańcami tych terenów oraz odkrywanie zapomnianych przez czas i historię zakątków.

Oferujemy również udział w warsztatach rękodzieła artystycznego opartego m.in. na tutejszej tradycji bojkowskiej: haft, wyplatanie pasów, koralikarstwo. Poza tym zachęcamy do udziału w szeregu innych warsztatów rozwijających twórcze myślenie i praktyczne umiejętności, takich jak taniec klasyczny i współczesny, rzeźba, batik, malowanie na szkło. A wszystko to scenarii Chaty Bojkowskiej, która jest jednocześnie centrum i siedzibą Ekomuzeum.

Ścieżka przyrodniczo historyczna „Hylaty” jest jednym z jego elementów.



### Ważne adresy i telefony:

Na temat Ekomuzeum „W Krainie Bojków” informacji udziela: Stowarzyszenie Społeczne „Dzieciom Bieszczadzkiej Szkoły w Zatwarnicy” tel. 0691190687 [www.bieszkola-za.free.ngo.pl](http://www.bieszkola-za.free.ngo.pl)

### Kompleksowa informacja turystyczna:

Gminne Centrum Informacji w Lutowskich tel. 0134610313 [www.lutowiska.pl](http://www.lutowiska.pl)

### Baza noclegowo - gastronomiczna:

Ośrodek Szkoleniowo-Wypoczynkowy BARR w Zatwarnicy tel. 013 461 08 33

Istnieje możliwość wynajęcia certyfikowanego przewodnika po trasie ścieżki „Hylaty” kontakt: 0 691 190 687

### Partnerzy projektu:

Gmina Lutowiska  
Nadleśnictwo Lutowiska  
Stowarzyszenie Społeczne „Dzieciom Bieszczadzkiej Szkoły w Zatwarnicy”  
Sfinansowano ze środków Wojewódzkiego Funduszu Ochrony Środowiska i Gospodarki Wodnej w Rzeszowie



EKOMUZEUM  
W Krainie Bojków

# ŚCIEŻKA PRZYRODNICZO - HISTORYCZNA HYLATY W ZATWARNICY